

# Catalogue de formation

## Assistants maternels et gardes d'enfants





# Qui sommes-nous ?

pn



**IPERIA** est la plate-forme nationale de professionnalisation mandatée par les branches professionnelles du secteur du particulier employeur et de l'emploi à domicile, pour les accompagner dans le déploiement de leur politique de professionnalisation. Observer les évolutions et valoriser les métiers d'assistant maternel, garde d'enfants, assistant de vie et employé familial, orienter les salariés et futurs salariés vers les formations et les certifications, labelliser les organismes de formation engagés pour le secteur... sont autant de missions qu'IPERIA mène au service de la reconnaissance par les compétences.

**AGAPI** est une entreprise de l'économie sociale et solidaire (ESS), spécialisée dans le domaine de la petite enfance qui exerce deux activités principales :

- Formations petite enfance (pour tous les professionnels de la petite enfance : assistants maternels, gardes d'enfants, auxiliaires de puériculture, EJE, AEPE...)
- Création et gestion de structures petite enfance écologiques et solidaires.

Contactez nous :

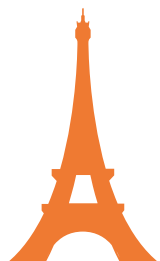
01 73 77 31 54

[formations@agapi.fr](mailto:formations@agapi.fr)



# Nos interventions

Nous nous adaptons à VOS besoins !



## Chez nous

Nos formations ont lieu sur Paris, au siège AGAPI, selon un calendrier prévisionnel. 15 rue Martel, 75010 PARIS

## Chez vous

Voici ci-dessous les départements concernés : 75 - 91 - 92 - 93 - 94 - 95. N'hésitez pas à vous rapprocher de votre RPE pour organiser une formation de groupe !



# Prise en charge financière

Dans le cadre de votre plan de développement des compétences (plan de formation) :

- Vos formations sont prises en charge financièrement, et ce jusqu'à 58h par an ! Votre rémunération est maintenue !
- Disponible dès la première heure travaillée.
- Rémunération maintenue pendant la durée de la formation.
- Allocation de formation si hors temps d'accueil habituel.



Nous vous enverrons également un dossier d'inscription à remplir, dans lequel vous pourrez trouver davantage d'informations. Si nécessaire, n'hésitez pas à nous contacter.



# Plan enfance égalité ?

Pour lutter contre les inégalités croissantes qui se créent dès le plus jeune âge, l'Etat lance le plan national de formation « **Enfance Egalité** » 2020-2022. Il vise la formation de 600 000 professionnels de la petite enfance, avec un budget total de 48 millions d'euros sur 3 ans !

---

## Concrètement :

Il s'agit de les former aux enjeux sociaux de l'accueil des jeunes enfants et de les aider à progresser dans l'accompagnement de l'ensemble de leurs besoins : d'ordre affectif, social, culturel, artistique, cognitif et sensoriel. 7 priorités de formation, validées par le Haut Conseil de la Famille, de l'Enfance et de l'Âge (HCFEA), sont clairement définies :

- Le langage
- Les arts et la culture
- L'alimentation et la relation avec la nature
- L'accueil occasionnel
- La prévention des stéréotypes
- L'accueil des parents
- Le numérique



À travers le **Plan Enfance Égalité**, nous souhaitons vous donner des moyens supplémentaires pour vous permettre d'accompagner les tout-petits au quotidien. Et ce, afin que tous les enfants puissent grandir avec les mêmes chances, quelle que soit la situation de leur famille ou leur lieu de vie...

## 3 bonnes raisons de vous former :

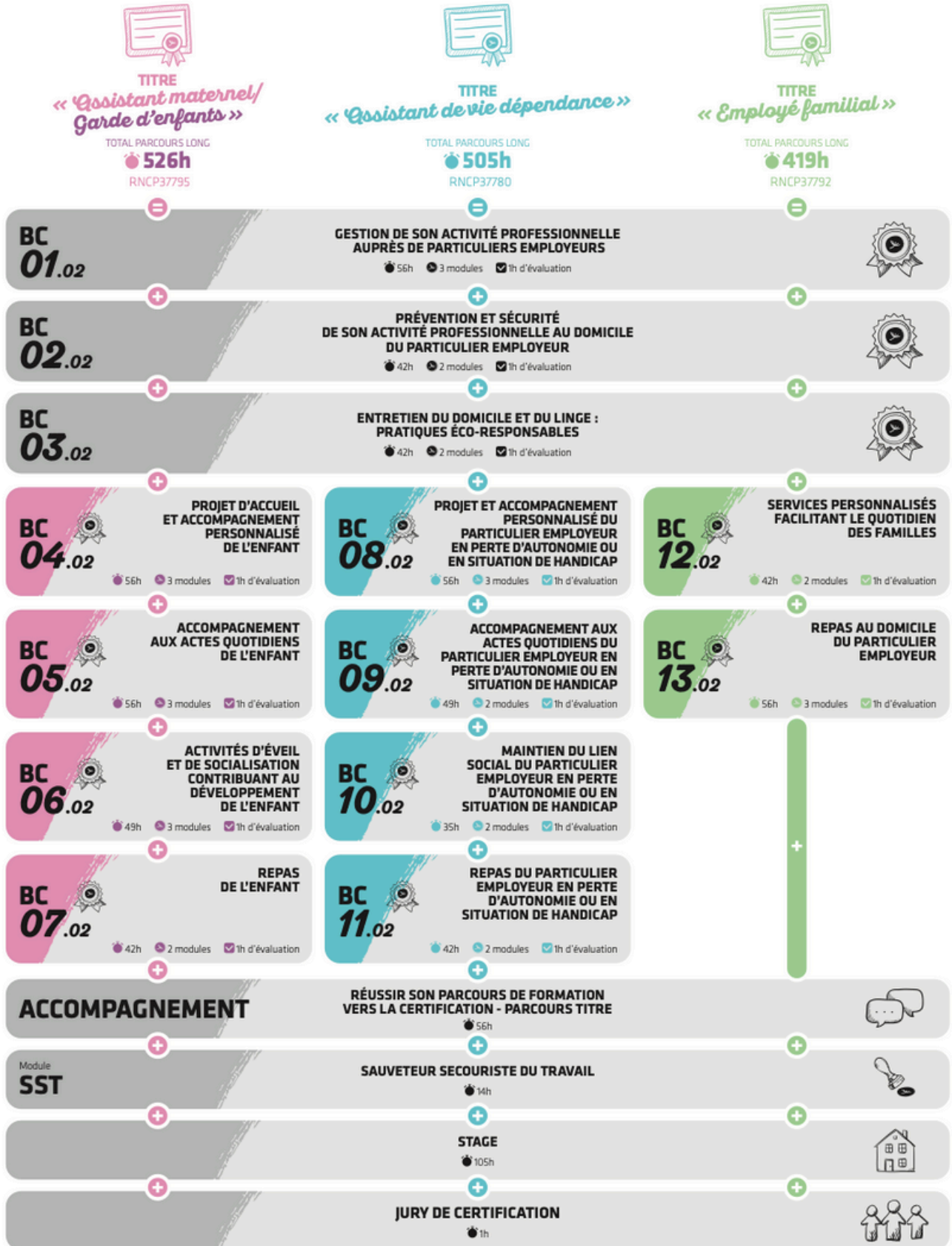
**Des modules courts et concrets**

**Des compétences spécifiques à votre métier**

**Une prise en charge financière à 100 %**

## L'ARCHITECTURE DES CERTIFICATIONS PROFESSIONNELLES

■ Pour tout renseignement sur les métiers, compétences et certifications professionnelles, vous pouvez contacter votre chargé de mission compétences et certifications de votre territoire au sein d'IPERIA.





# **Formations**

# SOMMAIRE

## SECTEUR, DÉMARCHES ET OUTILS

P.11

**Communication interpersonnelle**

14h

MICIP21

P.12

**L'analyse des pratiques professionnelles**

14h

MIAPP21

P.13

**Gérer son stress en situation professionnelle**

14h

MISSP21

P.14

**Droits et devoirs dans l'exercice de son métier**

21h

MIDDM

## ACCUEIL ET ACCOMPAGNEMENT PERSONNALISÉ DE L'ENFANT

P.15

**Construire son projet d'accueil**

21h

MIPA21



# ACCOMPAGNEMENT DE L'ENFANT AU QUOTIDIEN

**P.16**

**Bien porter pour mieux accompagner, manipulations et déplacements**

21h

MIPMD21

**P.17**

**Favoriser la bientraitance**

21h

MIBEP21

**P.18**

**Maltraitance et enfance en danger**

14h

MIMED21

# ÉVEIL ET DÉVELOPPEMENT DE L'ENFANT

**P.19**

**Comprendre pour mieux accompagner :**  
Les nouvelles connaissances sur le cerveau

14h

MICDCE21

**P.20**

**Sensibilisation à l'environnement et activités à moindre coût**

14h

MISE21

**P.21**

**Accompagner l'évolution motrice et sensorielle de l'enfant**

14h

MIEMSE21

**P.22**

**Adapter sa communication avec l'enfant**

14h

MIASCE21

**P.23**

**Mieux comprendre les stéréotypes de genre pour renforcer l'égalité fille-garçon**

14h

MICSEFG21

**P.24**

**Comprendre les émotions pour mieux accompagner l'enfant au quotidien**

14h

MICE21

**P.25**

**Comprendre l'impact du numérique pour mieux accompagner l'enfant et sa famille**

14h

MINEF24

**P.26**

**Eveil des enfants : le jeu sous toutes ses formes**

21h

MIEE21

**P.27**

**Eveil musical et artistique**

14h

MIEMA21

**P.28**

**Favoriser le jeu libre et aménager ses espaces**

14h

MIFJAE21

**P.29**

**Parler avec un mot et un signe**

21h

MIPMS1





# Communication interpersonnelle



Durée

 14h

---

**MICIP21**

À l'issue de la formation, l'apprenant sera en mesure d'adapter sa communication verbale et non verbale à tout type d'interlocuteur, dans le cadre professionnel, de prévenir les situations de conflits et ainsi d'améliorer la qualité de ses relations professionnelles.

## Objectifs :

- Repérer son propre style de communication et son cadre de référence.
- Utiliser un vocabulaire neutre et objectif.
- Mettre en place les bonnes conditions pour une communication optimale.
- Mettre en pratique les techniques de communication : écoute active, reformulation, questionnement.
- Utiliser les modulations et poser sa voix.
- Maîtriser sa communication non verbale et paraverbale : gestuelle, expressions, modulations de la voix et débit de paroles.

# L'analyse des pratiques professionnelles : démarche et séances



**Durée**

 **14h**

---

**MIAPP21**

À l'issue de la formation, l'apprenant sera en mesure de développer une démarche de questionnement sur ses pratiques professionnelles et son accompagnement en vue de les améliorer.

## **Objectifs :**

- La démarche d'analyse des pratiques professionnelles : objectifs, principes et règles de fonctionnement.
- Présenter une situation professionnelle et exposer ses questionnements / sa problématique aux participants.
- Analyser une situation professionnelle et rechercher les solutions possibles en collectif.
- Mettre en application un plan d'action concret sur chacun des axes d'amélioration identifiés.
- Évaluer les résultats et réajuster ses pratiques professionnelles ainsi que son accompagnement.

# Gérer son stress en situation professionnelle



Durée

 14h

---

**MISSP21**

À l'issue de la formation, l'apprenant sera en mesure de gérer, au quotidien, les influences de son stress sur son activité professionnelle. Il pourra ainsi proposer un accompagnement de qualité.

## Objectifs :

- Repérer et analyser les mécanismes physiologiques et psychologiques de son stress.
- Repérer les situations professionnelles de stress à fort impact émotionnel.
- Analyser les sources de son stress et leurs impacts en situation professionnelle.
- Connaître ses besoins pour mieux anticiper les situations de stress.
- Mettre en place ses propres stratégies pour surmonter une situation de stress.

# Droits et devoirs dans l'exercice de son métier



Durée

 21h

**MIDDM**

Quelles sont les règles encadrant les relations professionnelles entre assistantes maternelles et particuliers employeurs ?

Types de contrats, mensualisation, calculs de Cour de cassation, congés payés, jours fériés, fins de contrats... Autant de points qui peuvent être sources d'incompréhensions ou de conflits. Cette formation a pour but d'éclaircir ces éléments afin d'être en mesure d'établir un contrat de travail, de le gérer et d'y mettre fin dans le respect du cadre légal et réglementaire.

Elle vise à prévenir les conflits par une bonne compréhension des règles, à les résoudre de manière juste et amiable tant que possible, et par voie judiciaire en dernier recours.

## Objectifs :

- Acquérir les notions de base en droit du travail.
- Établir un contrat de travail selon les besoins des parties
- Savoir calculer une mensualisation, les congés payés et les indemnités de fin de contrat.
- Effectuer des recherches simples sur des textes réglementaires.
- Informer ou orienter les personnes en cas de litige.



# Construire son projet d'accueil



**Durée**

 **21h**

---

**MIPA21**

À l'issue de la formation, l'apprenant sera en mesure de valoriser l'exercice de son métier en créant son projet d'accueil, tout en l'utilisant au quotidien comme un outil de référence à la relation parent/enfant/professionnel.

## Objectifs :

- Mettre en lien ses orientations éducatives et pédagogiques avec les dix principes de la charte nationale pour l'accueil du jeune enfant.
- Choisir un support de production, créer une trame type de son projet d'accueil et déterminer les rubriques constitutives.
- Expliquer le projet d'accueil aux parents et s'assurer de son adéquation avec leur projet éducatif en instaurant un dialogue centré sur leurs pratiques et leurs choix éducatifs.
- Accueillir chaque enfant et sa famille dans leur singularité en prenant en compte leurs diversités culturelles et sociales.
- Faire évoluer son projet d'accueil grâce à des temps d'échanges, de partage et d'analyses des pratiques professionnelles.

# Bien porter pour mieux accompagner : Manipulations et déplacements



Durée

 21h

**MIPMD21**

À l'issue de la formation, l'apprenant sera en mesure de porter, de manipuler et de déplacer l'enfant au quotidien, en le positionnant comme acteur. Ainsi, il sera en mesure de mieux l'accompagner dans son développement, tout en respectant les attentes des familles, en prenant soin de soi et de son confort physique.

## Objectifs :

- Analyser ses propres représentations et appréhensions face au portage et mesurer leurs répercussions sur l'accompagnement de l'enfant.
- Manipuler et porter le jeune enfant en toute sécurité et en appliquant les appuis essentiels.
- Utiliser, selon les recommandations en vigueur, les dispositifs de portage, les matériels de puériculture et de déplacements, adaptés à ses besoins, à ceux de l'enfant et aux demandes des familles.
- Utiliser les moyens de communication et les mots appropriés pour informer et rassurer l'enfant durant le portage, les manipulations et les déplacements.

# Favoriser la bientraitance envers les enfants, prévenir les “douces violences”



Durée

 21h

**MIBEP21**

À l'issue de la formation, l'apprenant sera en mesure de se situer dans une démarche de bientraitance envers les enfants accueillis, tout en prévenant les situations de « douces violences » du quotidien.

## Objectifs :

- Intégrer dans son projet d'accueil les fondamentaux de la bientraitance envers l'enfant, sa famille et le professionnel en les associant aux différents temps du quotidien.
- Analyser ses représentations autour du concept de la bientraitance.
- Analyser les différences et les similitudes entre les situations de « douces violences » et de maltraitance.
- Analyser les situations de « douces violences » dans leurs temporalités, leurs formes et leurs contextes.
- Développer une démarche de questionnement sur ses pratiques et son accompagnement, afin d'adopter une posture de bientraitance, notamment en planifiant des moments d'échanges entre professionnels en dehors de la présence des enfants.

# Maltraitance et enfance en danger



Durée

 14h

---

**MIMED21**

À l'issue de la formation, l'apprenant sera en mesure de repérer les signes permettant de suspecter un risque ou une situation de maltraitance, afin d'ajuster son accompagnement et d'alerter si nécessaire.

## Objectifs :

- Se situer dans le dispositif de protection de l'enfance.
- Se servir de l'observation au quotidien pour repérer toute suspicion de maltraitance.
- Adopter une posture et une communication permettant à l'enfant de se sentir en confiance et de parler.
- Savoir recueillir la parole de l'enfant et l'accompagner dans cette verbalisation.
- Communiquer sur des faits observés et faciliter les échanges entre les différents interlocuteurs.
- Partager ses doutes et alerter les bons interlocuteurs en cas de suspicion de maltraitance.
- Se situer face à une famille potentiellement maltraitante.



# Comprendre pour mieux accompagner :

## Les nouvelles connaissances sur le cerveau



Durée

 14h

**MICDCE21**

À l'issue de la formation, l'apprenant sera en mesure d'identifier les fondamentaux des neurosciences affectives et sociales et pourra ainsi proposer un accompagnement plus pertinent et prévenant.

### Objectifs :

- Repérer les besoins fondamentaux satisfaits et non satisfaits, les mettre en lien avec l'expression émotionnelle de l'enfant et ajuster son accompagnement.
- Analyser ses propres mécanismes de gestion émotionnelle pour mieux accompagner l'enfant au quotidien.
- Distinguer les émotions de l'enfant de ses propres émotions. Poser un cadre contenant et formuler des limites avec des messages clairs, positifs et adaptés à l'enfant.
- Diminuer les situations d'agressivité et les états d'excitation en appliquant les principes de la communication bienveillante. Accueillir et accompagner les émotions de l'enfant en étant à l'écoute de ses ressentis avec les mots adéquats et/ou des signes non verbaux empathiques.

# Sensibilisation à l'environnement et activité à moindre coût



Durée

 14h

---

**MISE21**

À l'issue de la formation, l'apprenant sera en mesure de sensibiliser l'enfant à l'environnement et de se servir de la nature de proximité comme un outil participant au développement de l'enfant, de son imaginaire et de sa créativité.

## Objectifs :

- Intégrer dans son projet d'accueil la place accordée à la découverte environnementale en mettant en avant les apports pour l'enfant. Analyser les potentiels de son environnement de proximité et/ou d'un site en particulier.
- Prévoir des temps dans la nature dans l'organisation hebdomadaire, en alternant jeux spontanés et découvertes avec des activités plus dirigées.
- Créer une ambiance favorisant la découverte et l'expérimentation.
- Accompagner l'enfant dans le plaisir de la découverte, l'émerveillement et le ressenti de ses émotions liées à la découverte de la nature.

# Accompagner l'évolution motrice et sensorielle de l'enfant



Durée

 14h

**MIEMSE21**

À l'issue de la formation, l'apprenant sera en mesure de mieux accompagner l'enfant dans son évolution motrice et sensorielle, dans un environnement propice et avec du matériel adapté, tout en situant l'enfant en tant qu'acteur de ses découvertes.

## Objectifs :

- Intégrer dans son projet d'accueil la place accordée à l'évolution motrice et sensorielle en mettant en avant les apports et les enjeux pour le développement global de l'enfant.
- Analyser ses propres représentations quant à la prise de risque et réfléchir aux différents moyens de sécuriser l'enfant dans son exploration.
- Enrichir son catalogue d'activités. Organiser régulièrement des temps individuels ou collectifs autour de la motricité et de la sensorialité, adaptés à la disponibilité et au développement des enfants.
- Soutenir les découvertes sensorielles de l'enfant par un vocabulaire riche et varié.



# Adapter sa communication avec l'enfant



Durée

 14h

**MIASCE21**

À l'issue de la formation, l'apprenant sera en mesure de : Mieux comprendre le processus de communication avec l'enfant et d'en cerner les enjeux pour son bien-être et son autonomie ; D'adapter sa communication dans toutes les situations du quotidien.

## Objectifs :

- Utiliser le mode de communication et le langage en fonction de l'activité, des besoins et du développement global de l'enfant. Adapter sa communication non verbale aux propos tenus et se positionner à hauteur de l'enfant.
- Soutenir l'enfant dans ses initiatives et ses expériences par de la guidance verbale, visuelle et physique.
- Poser un cadre contenant en formulant des limites et des messages clairs, positifs et adaptés à l'enfant.
- Accompagner l'expression émotionnelle de l'enfant en le questionnant sur ses expériences vécues et en utilisant les mots adéquats sur ses ressentis.

# Mieux comprendre les stéréotypes de genre pour renforcer l'égalité fille-garçon



Durée

 14h

**MICSEFG21**

À l'issue de la formation, l'apprenant sera en mesure de renforcer l'égalité des filles et des garçons dès le plus jeune âge en luttant contre les stéréotypes de genre dans ses pratiques quotidiennes.


## Objectifs :

- Mettre en lien son projet d'accueil avec le principe 7 du texte-cadre pour l'accueil du jeune enfant.
- Analyser les stéréotypes de genre dans ses propres représentations, attitudes et environnement de travail.
- Valoriser l'enfant pour ses qualités personnelles, en dehors de tout stéréotype.
- Aménager des espaces de jeux non genrés.
- Proposer et encourager les filles et les garçons à aller de la même manière vers des jouets et des activités traditionnellement différenciées et suscitant leur intérêt, sans les freiner.

# Comprendre les émotions pour mieux accompagner l'enfant au quotidien



**Durée**

 **14h**

---

**MICE21**

À l'issue de la formation, l'apprenant sera en mesure de comprendre le rôle des émotions et leurs manifestations, afin de favoriser le développement des compétences émotionnelles de l'enfant, mais aussi de l'accompagner dans les échanges émotionnels et les régulations éventuelles.

## Objectifs :

- Repérer les besoins fondamentaux satisfaits ou non satisfaits, les mettre en lien avec l'expression émotionnelle de l'enfant et ajuster son accompagnement.
- Analyser ses propres mécanismes de gestion émotionnelle pour mieux accompagner l'enfant au quotidien.
- Distinguer les émotions de l'enfant de ses propres émotions.
- Poser un cadre contenant et formuler des limites avec des messages clairs, positifs et adaptés à l'enfant.
- Accueillir et accompagner les émotions de l'enfant en étant à l'écoute de ses ressentis avec les mots adéquats et/ou des signes non verbaux empathiques.

# Comprendre l'impact du numérique pour mieux accompagner l'enfant et sa famille



Durée

 14h

**MINEF24**

À l'issue de la formation, l'apprenant sera en mesure de comprendre les impacts de l'utilisation du numérique, afin d'accompagner au mieux l'enfant et sa famille au quotidien et ainsi de se situer dans une démarche de prévention.

## Objectifs :

- Sensibiliser l'enfant aux risques liés aux usages numériques sur Internet.
- Utiliser les outils numériques comme supports éducatifs et pédagogiques.
- Appliquer les recommandations en vigueur concernant l'usage des écrans et ajuster leur utilisation en fonction de l'âge et du développement global de l'enfant.
- Mettre en lien les signaux d'alerte d'une exposition inadaptée aux écrans avec un changement de comportement inhabituel et répété de l'enfant.
- Encourager l'enfant à parler de ce qu'il fait et voit sur les écrans.



# Éveil des enfants : le jeu sous toutes ses formes



Durée

 21h

**MIEE21**

À l'issue de la formation, l'apprenant sera en mesure d'utiliser le jeu comme un outil participant au développement de l'enfant, afin de l'accompagner dans ses temps de jeux et d'éveil.

## Objectifs :

- Proposer des temps de jeux et des activités variées répondant aux besoins, aux rythmes, aux centres d'intérêt et à la disponibilité de l'enfant, au sein du domicile et à l'extérieur.
- Sélectionner et mettre à disposition des jouets, des jeux et des activités aux enfants, afin de favoriser leur libre choix au quotidien.
- Anticiper et ritualiser de manière ludique les transitions liées aux temps d'activités, de jeux et d'éveil.
- Observer les situations de jeux de l'enfant et adapter ses propositions, ses gestes et sa posture.
- Soutenir l'enfant dans son jeu par de la guidance verbale, physique et visuelle, afin de développer son autonomie et sa confiance en soi.

# Éveil musical et artistique



Durée

🕒 14h

**MIEMA21**

À l'issue de la formation, l'apprenant sera en mesure de favoriser l'éveil musical et artistique des enfants dans un environnement, avec les supports adaptés. Il pourra se servir de l'art et de la culture comme un outil pédagogique participant au développement de l'enfant, de sa créativité et du lien social.

## Objectifs :

- Intégrer dans son projet d'accueil l'éveil artistique et culturel en mettant en avant les apports et les enjeux pour le développement de l'enfant.
- Organiser régulièrement des temps individuels ou en groupes autour de la musique, adaptés à la disponibilité et aux besoins des enfants.
- Aménager un coin musique propice à la découverte et au partage d'expériences entre enfants et adultes/enfants.
- Mettre à disposition des enfants des instruments musicaux adaptés à leur développement et leur permettre de les manipuler et de les explorer.
- Échanger avec les familles sur les habitudes artistiques et culturelles, afin de favoriser le partage d'expérience.

# Favoriser le jeu libre et aménager ses espaces



Durée

🕒 14h

**MIFJAE21**

L'apprenant sera en mesure de favoriser le jeu libre de l'enfant à travers du matériel, un aménagement et une posture adaptés.

## Objectifs :

- Intégrer dans son projet d'accueil la place accordée au jeu libre en mettant en avant les apports pour l'enfant.
- Sélectionner et proposer quotidiennement un matériel varié, attractif et à usage multiple.
- Présenter un matériel accessible pour que l'enfant soit autonome dans le choix de ses jeux.
- Se servir des situations de jeux libres pour observer l'enfant dans son développement global et adapter ses propositions de matériel et d'aménagement.
- Répondre aux sollicitations de l'enfant et intervenir dans son jeu pour raison de sécurité et/ou pour l'amener vers des pistes de résolution de problème.
- Faire évoluer les aménagements en fonction des besoins de chacun.



# Parler avec un mot et un signe



Durée



**MIPMSI**

Pour améliorer ma communication avec l'enfant, j'apprends à associer la communication gestuelle à la parole. J'acquies les techniques nécessaires à l'utilisation des signes. J'apprends en particulier à utiliser cette pratique au cours des différentes étapes du développement de l'enfant. J'apprends aussi notamment à adapter une chanson et/ou une comptine et à sensibiliser les familles aux apports de la communication gestuelle.

## Objectifs :

- Décrire dans son projet d'accueil la place accordée à cette pratique en mettant en avant les apports pour le développement de l'enfant.
- Adopter une communication non verbale et une posture appropriée.
- Associer l'utilisation de cette pratique avec les différentes étapes du développement de l'enfant.
- Acquies les techniques précises de l'utilisation des signes.
- Analyser les moments propices et pratiquer régulièrement.
- Se servir de cette pratique comme support d'accompagnement aux différents temps de la journée ou comme rituel et en cas de besoins spécifiques.



N'hésitez pas à nous contacter, nous vous guiderons vers la formation la plus adaptée à vos besoins (chez nous à notre siège parisien ou près de chez vous via votre Relais local -RPE ou RAP-)



La certification qualité a été délivrée au titre de la catégorie d'action suivante :  
**ACTIONS DE FORMATION**